



Fédération Française d'Équitation

S
P
E
C
I
A
L

P
A
R
C

▲
▲
PARC
ÉQUESTRE
FÉDÉRAL



LAMOTTE - www.ffe.com - SOLOGNE

De la Motte médiévale au Parc Equestre Fédéral

▲ **Moyen-Age** : Nous sommes aux alentours de l'an mil. Le Beuvron est peuplé des castors qui donnent leur nom à la rivière. En celte, castor se dit beber, d'où Beuvron et Bièvres. Les populations sont souvent victimes des pillages. Leur seigneur, qui est à Vouzon, fait édifier sur le Beuvron, pour qu'ils puissent s'y réfugier, une Motte, c'est-à-dire une butte de terre surmontée d'un donjon en bois.

▲ **1393** : Le seigneur Guichard entoure la Motte de Beuvron d'une palissade avec portail et pont-levis.

▲ **1489** : Avec le développement de l'artillerie et des canons, c'est la fin des fortifications en bois. Le premier édifice en pierre dont on retrouve les traces sous le château, est construit à l'emplacement de l'ancienne Motte. La maçonnerie remplace le bois et le château peut soutenir un siège avec de l'artillerie.



La plus ancienne représentation connue du château de Lamotte

Pastel I. Le Baron-Lubac d'après un dessin de Chastillon en 1642

Propriétaires du domaine

- 1247 Le Seigneur de la Ferté
- 1360 Guichard, dauphin d'Auvergne
- 1406 Famille de Leyre
- 1548 Duc de Ventadour
- 1633 Anne de Ventadour, archevêque de Bourges
- 1691 Maréchal de Duras
- 1745 Duc de Grammont
- 1763 Comte de Guiche
- 1765 Famille de Laage de Meux
- 1805 M Bigot
- 1806 M de Mérinville puis le comte de Mostowski
- 1826 Joseph Petit
- 1845 Vicomte d'Hervilly
- 1852 Prince Louis-Napoléon Bonaparte (Napoléon III)
- 1872 Ministère de la Justice
- 1994 Ministère de l'agriculture
- 2001 Fédération Française d'Équitation (Château)
- 2008 Fédération Française d'Équitation (Parc)

▲ **1567** : Les fortifications médiévales sont délaissées. Le seigneur Gilbert de Lévis de Ventadour agrandit le logis que l'on peut voir au nord du château. Ses fenêtres à meneaux et sa tourelle polygonale abritant l'escalier à vis sont typiques de la Renaissance.

▲ **XVII^e siècle** : Héritier du domaine, l'archevêque de Bourges, Anne de Lévis de Ventadour, construit, à l'emplacement de la Motte féodale, un nouveau château avec sa façade en 3 parties.

▲ **1806** : La mode est aux expériences agricoles, ce que font les propriétaires successifs après la Révolution. On essaie même les rizières.

▲ **1852** : Cherchant une propriété proche du berceau familial de la Ferté-Beauharnais, Louis-Napoléon Bonaparte achète le château de Lamotte. Quand le prince-président se proclame Napoléon III, la propriété devient Domaine Impérial. On y organise de grandes expositions agricoles avec comices et présentation de nouveaux matériels.

▲ **1872** : Sous la III^e République, le domaine est transféré au ministère de la justice qui en fait une Colonie publique d'éducation pénitentiaire. Le premier directeur, un ecclésiastique,

place la Colonie sous le patronage de Saint-Maurice.

Pendant plus d'un siècle, les jeunes colons, vêtus de grosse toile écrue vont apprendre les travaux agricoles, la maçonnerie, la cordonnerie, la maréchalerie, la ferblanterie, dans une ambiance de maison de correction : discipline de fer, cachots... et mutineries.

▲ **1879** : Consécration de la chapelle, construite au sud du château.

▲ **1912** : La colonie pénitentiaire devient maison d'éducation surveillée.

▲ **1917** : Le domaine de Saint-Maurice accueille un hôpital militaire bénévole de soixante lits pour les blessés de la Grande Guerre.

▲ **1992** : Fermeture de la maison d'éducation surveillée.

▲ **1994** : Le Poney Club de France crée le Parc Equestre National qui devient Fédéral en 2000.

▲ **2006** : Le parc devient siège social de la Fédération Française d'Équitation. Il héberge les locaux administratifs de la FFE et le Pôle France Attelage. Il a vocation à accueillir les grandes manifestations, les stages des clubs, les stages sportifs, les séminaires et réunions.

A tous, bienvenue au Parc

La Fédération Française d'Équitation est heureuse de convier tous les publics à venir au Parc Equestre Fédéral pour y découvrir et y pratiquer de multiples activités à cheval ou à pied.



Rencontre de la Sologne et des cavaliers

Photo : FFE/DL

Amis de la nature, des poneys et des chevaux, venez y pour passer une bonne journée en famille autour des pistes de compétition.

Cavaliers, préparez-vous toute l'année pour participer aux grands événements qui regroupent des championnats de France, Generali Open de France, Grand Tournoi, Meeting des Propriétaires.

Cadres de l'équitation, inscrivez-vous aux différentes formations qui sont organisées tout au long de l'année pour vous faire bénéficier des dernières nouveautés.

Clubs, offrez à vos cavaliers la possibilité de passer des vacances inoubliables avec leur poney ou leur cheval et leur moniteur habituel.

Cavaliers de haut niveau, évoluez dans des infrastructures qui vous permettront de préparer les échéances internationales.

Adhérents de la Fédération, venez à la rencontre des élus et des permanents pour vivre au cœur de votre Fédération.

Fréquentation record

Le Generali Open de France est, avec ses 550 400 visiteurs cumulés, la manifestation la plus fréquentée du Loir-et-Cher. Le site le plus couru du département est Center Parcs qui réunit plus d'un million de journées visiteurs par an. Les entrées cumulées du Château de Chambord, 717 000, du Game Fair, 75 000, et des spectacles nocturnes à Chambord, 32 522, affichent un total de 824 322 visiteurs. Les autres manifestations au Parc réunissent 150 000 visiteurs. Les stages et réunions cumulent 108 000 journées. Le Parc Equestre draine donc 808 400 journées visiteurs dans le département. *Source* : Comité Départemental du Tourisme : Repères 2008.

Sommaire

Vie du Parc	L'invitation de la FFE	A tous, bienvenue au Parc	3
	Concept inédit	Un outil de développement	4
	Evolution des grands bâtiments	En images	10
	Espace sportif en Sologne	C'est l'histoire d'un Parc...	18
Repères	Références économiques	Fréquentation record	3
	Plan du Parc	Se repérer facilement	12
Evénements	Generali Open de France	Très sport, très fête	6
	Grand Tournoi	En casque et sans armure	7
	Meeting des Propriétaires	Au bonheur des amateurs	8
	Parc de tous les événements	L'atout polyvalence	9
Historique	Repères chronologiques	Grandes dates et propriétaires	2
	Vues anciennes du Parc	Gravures et cartes postales	14
	L'histoire du domaine	Il était une fois... un logis, un pavillon	16
	Inaugurations et grandes premières	En images	19

REF 106 Juin 2009 - Dossier Spécial Parc

Rédaction : Danielle Lambert, Frédérique Monnier, Xavier Gassel. Iconographie : Elodie Brunaud. Photos : FFE/Maindru/PSV/DL/OK/EB/QS, IDP, L'IDJ, JP Boucan. Pastels : Isabelle Le Baron-Lubac. ISSN 1624-7892. Maquette et Impression : IDP

A bientôt.

Un Parc pour vivre ensemble l'aventure du cheval

Conçu par Serge Lecomte qui en a fait le projet de développement prioritaire du Poney Club de France depuis 1994, le Parc équestre est devenu patrimoine fédéral en 2000. 15 années d'obstination ont fait avancer brique par brique un chantier qui est aujourd'hui le rendez vous incontournable de l'équitation et des manifestations autour du cheval et du poney en France.



Photo : FFE/Maindru

Dès le départ, les « poneys » ont décidé de voir le Parc en très grand...

Qu'offre le Parc au public ?

L'occasion de découvrir le monde du cheval et d'assister à des démonstrations et spectacles sportifs passionnants par le niveau des compétitions et par la très grande variété des pratiques équestres qu'on peut y voir. Le Parc est une véritable vitrine de l'équitation. Chacun peut y venir. L'entrée est libre.

En quoi le concept est-il unique ?

Ce fut d'abord un concept pour l'enfant, ensuite pour le cavalier qui vient pratiquer avec son club, s'empare du site et en devient l'acteur. Le Parc leur offre un lieu où l'on peut se réunir et vivre ensemble ses passions autour de la compétition, mais aussi en dehors. L'équitation est un sport souvent individuel. Le cavalier sort rarement des limites de son club. Le Parc est une grande porte ouverte

pour que les clubs et leurs cavaliers bougent et se rencontrent. Il organise le moyen de se construire un projet équestre longtemps à l'avance et de le mener jusqu'au bout, grâce à des règles connues d'avance. Le Parc offre à chacun ce qu'il va chercher dans son club : l'amitié, le sport, la proximité du monde animal.

Quelle est l'incidence d'un déplacement à Lamotte pour un club ?

On quitte son quotidien, on bouge, on se compare, on se mesure, on se rencontre. J'ai toujours pensé que la capacité de se développer est liée à la capacité de sortir de ses habitudes, donc de son club. Se déplacer, pour faire un spectacle, une compétition, une animation, vivre une semaine ensemble autour du cheval et du poney donne de nouvelles idées,

crée de nouvelles initiatives et renforce la cohésion du club, de l'enseignant aux cavaliers sans oublier les familles qui peuvent aussi participer à l'aventure.

Qui est-ce qui vous a donné l'idée de ce Parc ?

C'est sans aucun doute un vieux rêve d'enfant, puis le besoin de partager nos passions.

Comment avez-vous conçu le cahier des charges initial ?

Le parc devait offrir des équipements qu'aucun club ne pouvait offrir à ses cavaliers. Nous avons aussi envie de donner une nouvelle image de l'équitation. Pendant des années, les championnats poney avaient été considérés avec une bienveillance réservée. Nous avons décidé de voir grand pour sortir de cette confidentialité.

En quoi le Parc est-il un outil de développement ?

Pour bien développer les activités équestres, il faut satisfaire à la fois les dirigeants, les enseignants, les entraîneurs, et les cavaliers. La stratégie est simple, on suscite le désir chez le cavalier pour qu'il réclame davantage de qualité, davantage d'innovation et davantage de satisfaction. Parallèlement, on propose à l'encadrement les projets pour répondre à cette demande. C'est comme cela que nous avons réussi de nombreuses avancées en pédagogie, en sport et en développement des pratiques.

En très peu de temps, le développement du Parc est allé de pair avec le développement de la compétition en France. Il y a de plus en plus de clubs qui participent aux compétitions. C'est quelque chose qui ne se décrète pas, mais qui se construit patiemment d'année en année en proposant un cursus complet. Il faut maintenant qu'il s'adresse davantage aux clubs qui ne font pas de compétition mais dont les activités peuvent s'enrichir grâce à ce lieu de rencontre et de convivialité.

Que représente le Parc pour la Fédération aujourd'hui ?

Ce Parc est une vraie réussite et un vrai patrimoine de la Fédération. C'est le seul lieu où la Fédération est chez elle, le seul endroit où elle peut s'exprimer en toute liberté. C'est un vrai capital humain qui rassemble plus de 2 000 clubs chaque année. Notre Fédération est la seule qui réunit, une fois par an, plus du tiers de ses adhérents dans un rôle autre que celui de spectateur.

Pourquoi avoir mis le siège social au Parc ?

Il est bon de rapprocher ceux qui s'occupent d'équitation au plus près de ceux qui font vivre le terrain et qui sont plus à même de venir au Parc que dans les bureaux parisiens.

Quelles sont les perspectives ?

Le Parc doit pouvoir servir les projets sportifs les plus ambitieux. Ses équipements sont maintenant reconnus dans notre pays. Ils doivent continuer leur développement pour être à la hauteur d'installations permanentes capables d'accueillir nos plus grandes mani-



Serge Lecomte, président de la FFE

Photo : IDP

festations nationales, mais aussi de s'imposer pour l'organisation des championnats d'Europe, des Jeux Mondiaux ou encore des Jeux Olympiques.

Ce n'est plus un rêve mais un projet accessible qui sera notre nouvel objectif, aussitôt les travaux en cours achevés. Avec une Fédération déterminée et l'aide de tous les acteurs locaux, régionaux et nationaux, nous en ferons le site incontournable à la fois des grands rendez vous de l'équitation et des grands rassemblements populaires des passionnés de nature et de chevaux.

- Propos recueillis par Danielle Lambert

Le Parc en chiffres

150 km au sud de Paris

70 emplois

140 hectares dont terrains sportifs :

- Manèges couverts
- 12 carrières en sable pour une superficie totale de 9 000 m²
- 1 terrain en herbe de pony games/ polo de 3 ha
- 1 spring garden de 2 ha
- 1 terrain de marathon de 15 ha
- 1 terrain de cross de 24 ha
- 1 rond d'Avraincourt de 600 m²
- 1 rond de longe de 500 m²
- 1 piste de galop de 1 km

20 km de pistes forestières

520 boxes

300 couverts restaurant

Plus de 100 000 repas et nuitées par an.

Photo : FFE/EB



Les Grands Prix drainent un public considérable

Très sport, très fête

Le Generali Open de France mobilise tous les étés la Sologne et la France cavalière pour un rendez-vous unique qui a pris date au calendrier. Présentation de l'événement qui a fait la renommée du Parc.



Les carrousels sont très prisés par les spectateurs

Photo : FFE/Maïndru

TRANSHUMANCE

Chaque année en juillet, des milliers de clubs, des dizaines de milliers de cavaliers affluent de la France entière pour rallier le Parc. Certains sont là pour leur rendez-vous final de la Tournée des As qui va décider des sélections pour les championnats d'Europe. La plupart viennent en équipes de clubs disputer les championnats de France qui sont l'aboutissement de leur saison sportive.

MULTIPLICATION

Toute la Sologne vit à l'heure cavalière pendant un mois. Des équipes investissent tous les hébergements à 50 kilomètres à la ronde. Les hébergeurs viennent voir « leurs » cavaliers sur place pour les encourager. Hôteliers, restaurateurs et commerçants multiplient leurs stocks, leur personnel et leur chiffre d'affaires pour répondre à la multiplication subite de la population et de la demande.

GIGANTISME ET SÉRÉNITÉ

Ce qui frappe quand on découvre la manifestation, c'est à la fois son gigantisme et sa sérénité. Tout est immense, les parkings, le public, 25 000 personnes en permanence pendant une vingtaine de jours, les pistes, les affichages, les rangées de boxes... Pourtant, chacun vaque tranquillement à ses occupations, avec des points de rendez-vous bien identifiés par les numéros des drapeaux en haut des mâts. On est en famille ou en club et chaque groupe affiche ses couleurs.

ÉVÉNEMENT SPORTIF INÉDIT

Le Generali Open de France a désormais pris rang parmi les premiers événements sportifs de masse en France. Il tient à la fois du marathon de Paris ou de l'Étape du Tour ouverte à tous les cyclistes. C'est l'un des plus grands rassemblements équestres au monde. D'autres terrains accueillent un plus large public sur

des concours de haut niveau pendant quelques jours ou à de multiples reprises, mais, avec ses 12 000 chevaux et poneys, le Generali Open de France a dépassé les plus grands rassemblements d'équidés connus, comme les grands rodéos américains ou le Nadaam, la fête nationale de Mongolie. C'est, sans conteste, le plus grand événement poney au monde. Il faut dire qu'il n'y a qu'en France que le mouvement poney est aussi développé, ce qui est, soit dit en passant, la clé de la démocratisation de l'équitation qui est le 3^e sport en France.

IMMENSE RAYONNEMENT

Le rayonnement de la manifestation est immense. Google recense plus de 35 000 pages, Dailymotion, plus de 400 vidéos et la presse régionale publie plus de 500 articles sur les exploits des champions. Les médailles sont très disputées, du fait de la grande concurrence et sur les 2 000 clubs venus de tous les départements de métropole et d'outre-mer, seule une centaine aura le plaisir d'afficher un ou plusieurs titres de champion de France.

ACCUEIL

Le Parc est en première ligne pendant cet événement. « Notre travail est d'accueillir les gens qui viennent chez eux au Parc, dans leur maison, explique Pascal Bioulac, directeur du Parc. Nous avons la responsabilité de tenir le Parc en bon père de famille et d'être au service de ceux qui viennent. L'ampleur de l'événement est impressionnante. C'est une machine complexe, passionnante à gérer. Il s'agit d'un projet de travail commun très structurant pour toute l'équipe : un événement exceptionnel dans un lieu exceptionnel ! » - Danielle Lambert

Avec casque et sans armure

Le Grand Tournoi accueille au Parc Equestre Fédéral, pendant le week-end de la Pentecôte, plus de 2 000 joueurs de horse ball, polo et pony-games. Un rendez-vous hors du commun pour ces chevaliers d'un nouveau genre dont l'agilité et la vitesse sont les seules armes.



Le plaisir d'un match à cheval

Photos : FFE/Maindiru, FFE/OK

ESPRIT D'ÉQUIPE

Haut en couleur, riche en émotions, le Grand Tournoi est un rendez-vous équestre bien spécifique qui renoue l'image traditionnelle des sports équestres. Il a pour particularité d'accueillir des disciplines se jouant en équipe dans l'ambiance propre aux sports

collectifs : esprit fun, couleurs fluo, pom-pom girls... le dynamisme et l'effervescence qui se dégagent des matchs enchante un public toujours nombreux qui a bien compris que les finales du lundi de Pentecôte réunissent la crème de la crème des équipes en compétition.

COMPLÉMENTAIRE

Chacune des 3 disciplines trouve un véritable intérêt à se réunir dans cet événement typiquement sport co. Les qualités nécessaires aux poneys et chevaux sont les mêmes, beaucoup de souplesse, de maniabilité, le goût du contact et un excellent équilibre. La manifestation est l'occasion pour les néophytes de découvrir d'autres pratiques équestres en équipe.

RÉUSSITE

« Notre volonté est de faire grandir cet événement dans le même esprit que le Generali Open de France, explique Jean Luc Auclair, président du Grand Tournoi. Le succès du horse-ball, du polo et des pony-games correspond à une réelle demande des pratiquants dans les clubs qui apprécient leur côté ludique. Jeux de ballon, le horse-ball et le polo sont dans l'air du temps. Ils attirent les garçons qui sont ici plus nombreux que dans les disciplines comme le saut d'obstacles ou le concours complet. Cela ne peut que se développer ! » Ce que confirment les chiffres qui affichent chaque année davantage de joueurs, davantage de matches et davantage de public. - F. Monnier

Le Pôle France Attelage

Creuset des équipes de France

Depuis 2001, le pôle France Attelage est installé au Parc. Un pôle France est une cellule d'entraînement destinée à optimiser les performances des équipes de France. Le sélectionneur national organise tout l'hiver des stages de préparation pour les meilleurs meneurs en vue des grandes échéances internationales. Des intervenants spécialisés leur permettent de rationaliser leur alimentation, leur préparation mentale, la formation de leurs che-

vaux... Des stages de détection complètent le dispositif pour élargir le vivier des équipes de France. Accueilli dans les espaces polyvalents du Parc, le pôle dispose de multiples ressources en termes de terrains d'entraînement et de structures d'accueil. Les meneurs sont chez eux au Pôle France et les stages de regroupement des sélectionnés avant le départ pour les championnats d'Europe ou du monde soudent l'esprit France. - DL



Photo : FFE/EB

En partance pour les Mondiaux

Au bonheur des amateurs

Réunion de championnats dans plusieurs disciplines, le Meeting des Propriétaires a développé au fil des éditions la Meeting Attitude faite de convivialité et de courtoisie dans un bon esprit sport amateur. Gros plan sur le rendez-vous estival des amateurs.



Le Top Model, image de marque du Meeting

Photo : FFE/Maindru

PROPRIÉTAIRES

Le public du Meeting est celui des cavaliers confirmés qui ont acheté leur cheval pour partager leurs loisirs avec lui sur les terrains de compétition le week-end. Souvent, les parents ou le conjoint

assurent les fonctions de groom et on les voit au bord des pistes tenir le cheval pendant que « leur » cavalier fait la reconnaissance du parcours. Ils ont dû s'équiper pour transporter le cheval et pour lui faire une place à la maison. Parfois, le circuit se fait en couple avec un ou deux chevaux.



A chacun son projet

La conception du Meeting s'inscrit dans la logique sportive fédérale qui vise à bien identifier chacun des publics pour lui proposer des projets adaptés et cohérents en phase avec sa famille équestre et ses ambitions sportives. Cet événement, créé en 2006, a comblé un manque en ajoutant un rendez-vous national aux circuits régionaux amateurs existants.

NATIONAL

Le Meeting offre un objectif national à ces cavaliers qui privilégient les concours où il fait bon vivre. Ils se prennent au jeu et cherchent la performance qui crédibilise leur démarche et qui met en valeur leur cheval. Au fil des éditions, le niveau est de plus en plus relevé et la concurrence crée l'émulation propre à tout championnat de France.

COMPLICITÉ

Le Top Model, épreuve emblématique du Meeting, permet à chacun de présenter son cheval à pied

et au micro. L'idée est de mettre en valeur le beau cheval de compétition, mais les spectateurs sont davantage intéressés par l'histoire de la relation entre le cavalier et son cheval qui est expliquée par chaque concurrent. C'est aussi une occasion de sortir les tenues chic et les jolis chapeaux. Cette épreuve tout à fait nouvelle permet de montrer la complicité qui lie le propriétaire amateur à son cheval.

SENIORS

Des épreuves sont réservées dans chaque discipline aux cavaliers de 27 ans et plus pour que les adultes puissent se confronter à armes égales, sans la concurrence des jeunes en transition dans la catégorie amateur avant d'aller vers les épreuves pro. C'est la manifestation la plus senior de l'année au Parc. Elle a été rejointe en 2009 par les adeptes de l'équitation western, dont le profil adulte propriétaire amateur correspond tout à fait au public du Meeting.

ZEN

Le caractère adulte contribue à l'ambiance zen qui caractérise la manifestation. On peut définir le Meeting en quatre mots, conclut Frédéric Morand, son président, « performance, sérénité, dialogue et qualité. » A découvrir chaque été fin août. - *Danielle Lambert*



Le cross passe par la forêt

Photo : FFE/Maindru

L'atout polyvalence

Tous les stages, toutes les disciplines trouvent facilement leurs marques au Parc. Tour d'horizon du programme de l'année en plus des trois grands rendez-vous fédéraux.



Photo : L'image du Jour

Des espaces nature pour les stages au Parc

SOLOGN'PONY

Fin août, c'est le Sologn'Pony initié par l'ANPFS, l'Association Nationale du Poney Français de Selle rejointe par les associations New Forest et Poneys Landais et par la SHF. 4 jours sont consacrés aux jeunes poneys de sport qui viennent disputer leurs championnats de race et qui courent les finales de leurs cycles classiques SHF de saut d'obstacles à 4, 5, 6 et 7 ans. L'esprit du Sologn'Pony est de faire de cette manifestation le lien entre les éleveurs et les utilisateurs de poneys, d'où la programmation d'épreuves FFE pour poneys de tous âges.

AMBIANCE COUNTRY

Comme les éleveurs de poneys, les adeptes de l'équitation western ont pris leurs marques au Parc. Chaque année, à la fin du printemps, un village country s'installe entre les manèges pour les championnats de France des chevaux de couleur, avec des épreuves d'élevage et de

sport dans une ambiance très folk USA. Les championnats de France des 7 disciplines western ont rejoint le Parc en 2008 avant de s'intégrer au Meeting. Chapeaux de cow-boys et chromes rutilants sur les parkings.

ÉVÉNEMENTS RÉGIONAUX

Les associations régionales trouvent au Parc le lieu idéal pour leurs présentations d'élevage, leurs concours et leurs championnats régionaux, équestres ou non. Ainsi le Parc accueille régulièrement en hiver les cross-country des scolaires du Centre.

EXCEPTIONNEL

A ces manifestations habituelles, s'ajoutent des événements uniques. On a pu voir en 2002 la grande concentration de randonneurs de l'Equirando, en 2006, le bivouac et la charge de la Garde Républicaine ou en 2008, le Mondial TREC et les premiers championnats de France d'équita-

tion de travail avec les troupeaux noirs venus directement de Camargue.

STAGES DE DÉTECTION

Outil pratique pour toutes les disciplines, le Parc est aussi choisi par les responsables du haut niveau pour de multiples stages de détection et de préparation, notamment à poney et en horse-ball, au cœur de l'hiver ou pendant la saison de compétition.

VACANCES SCOLAIRES

Pendant toutes les vacances scolaires de toutes les zones de France, le Parc se transforme en centre de vacances sportif. Des groupes d'enfants à poney ou à cheval avec leur moniteur sont répartis un peu partout. On peut voir jusqu'à une trentaine d'enseignants entraîner leurs cavaliers en même temps.

Les animations sont très prisées. Cela va de la séance de découverte des courses, du horse-ball ou du TREC à la traditionnelle boum du jeudi soir. Toute la logistique d'accueil est mobilisée pour préparer les dortoirs, les boxes et les repas de plus de 300 personnes. - *Danielle Lambert*

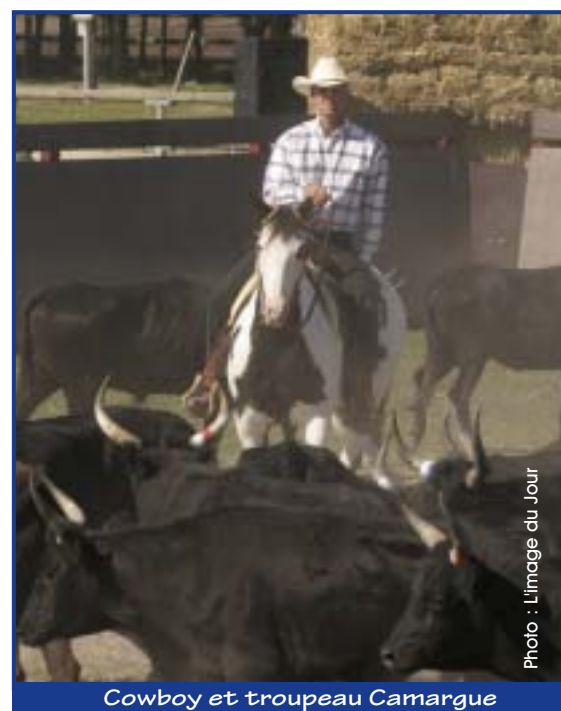


Photo : L'image du Jour

Cowboy et troupeau Camargue

De briques, de bois et de pierres blanches



Le Pavillon fédéral construit en 1995 par le Poney Club de France



Le logis Renaissance et le château, état avant restauration



De briques, de bois et de pierres blanches

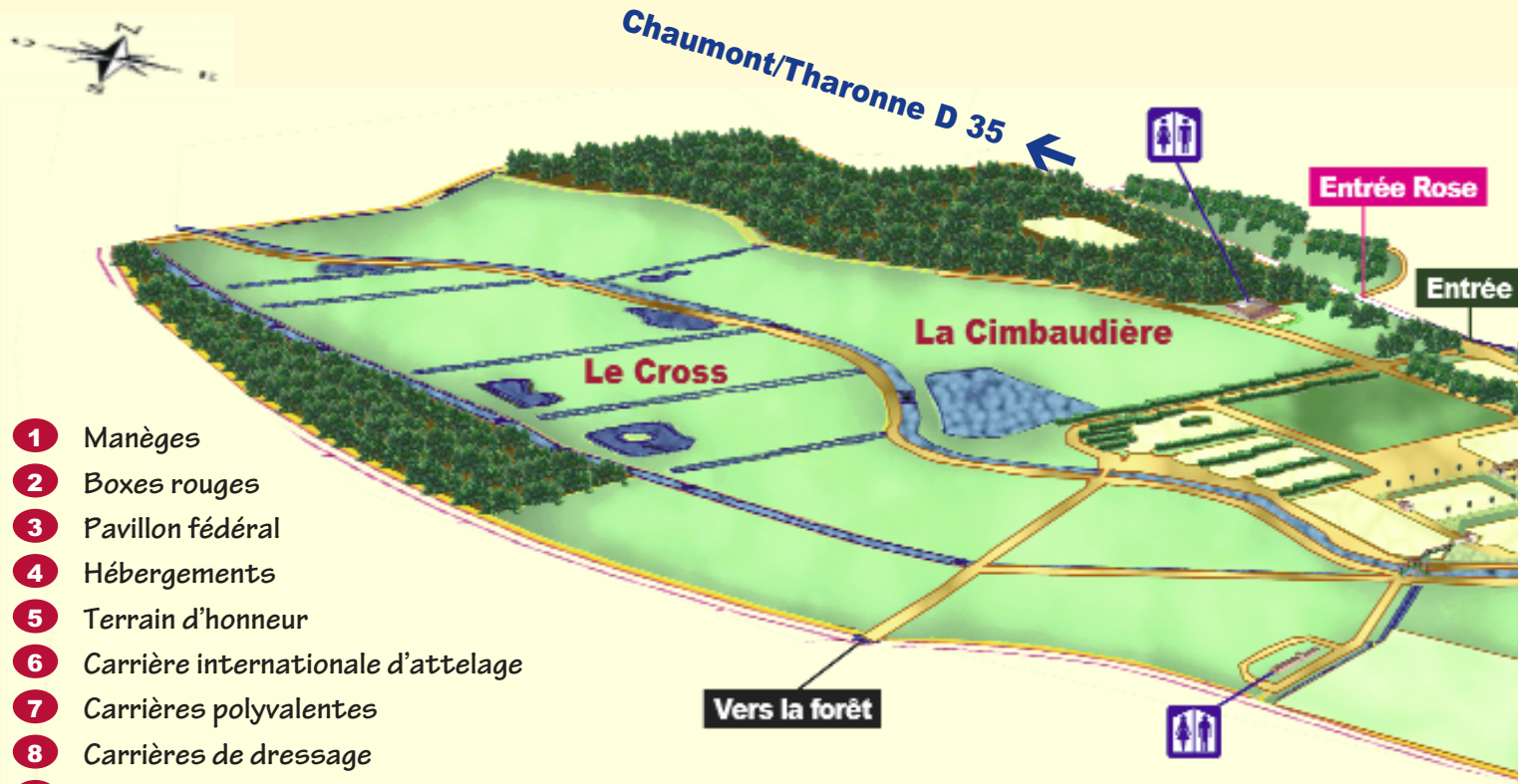


La Colonie restaurée en 2009 par la Fédération

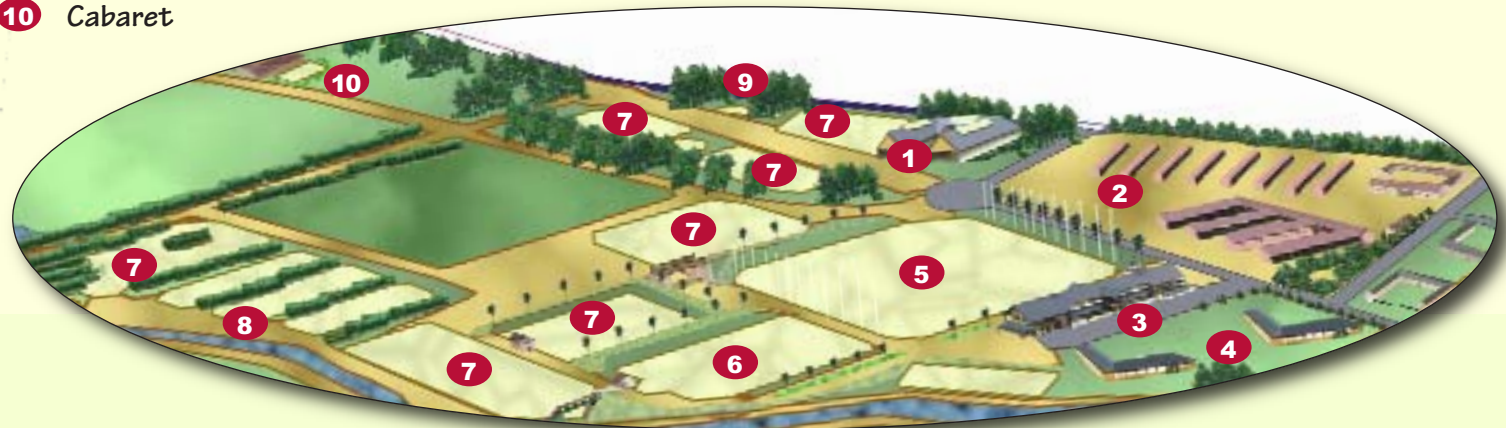


La Chapelle au début du XX^e siècle, en 2009 et dans le futur



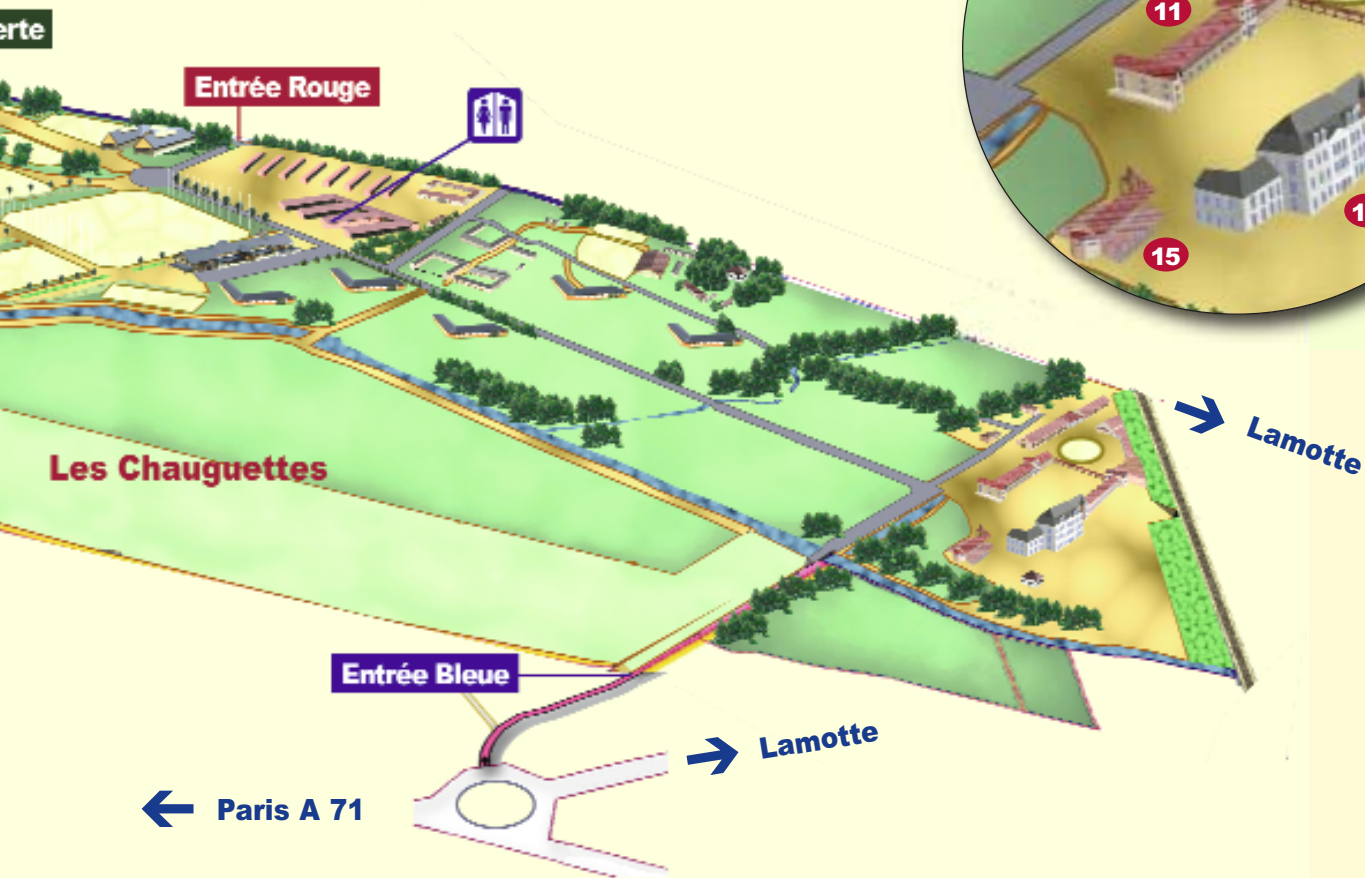
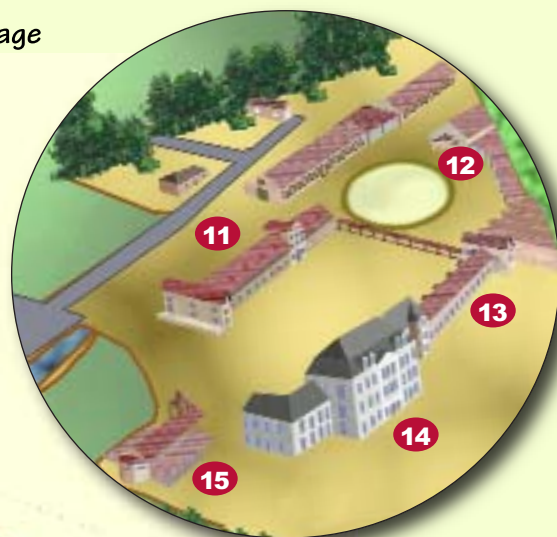


- 1 Manèges
- 2 Boxes rouges
- 3 Pavillon fédéral
- 4 Hébergements
- 5 Terrain d'honneur
- 6 Carrière internationale d'attelage
- 7 Carrières polyvalentes
- 8 Carrières de dressage
- 9 Présentation élevage
- 10 Cabaret





- 11 Colonie
- 12 Pôle France Attelage
- 13 Musée
- 14 Château
- 15 Chapelle



ACCES AU PARC

▲ Route : RN 20, puis D35 direction Chaumont-sur-Tharonne ou par A 71 sortie N° 3 Lamotte-Beuvron.	▲ Avion : Paris Orly à 1h30.
▲ Train : Ligne Paris-Toulouse-Barcelone	▲ GPS : Latitude : 47.601946 Longitude : 2.0233966



Le domaine en gravures et en cartes postales



Le domaine de Lamotte-Beuvron en Sologne - 1842

Gravure de M.A. d'Astrel, s.d. A.D. Loir-et-Cher, n°482



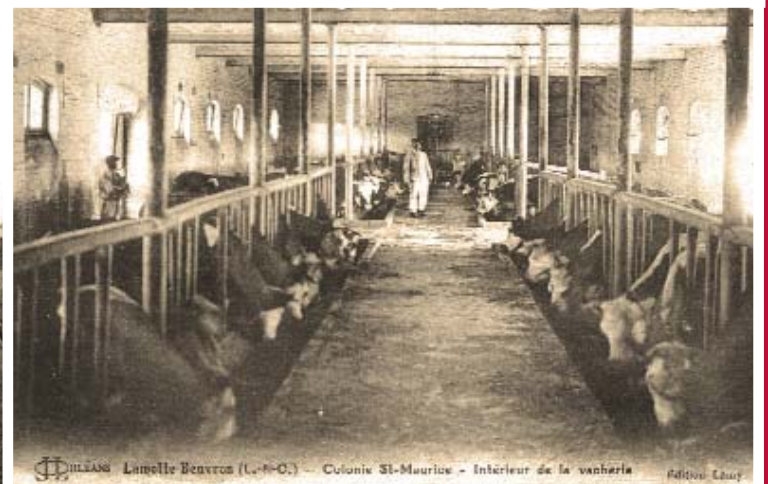
506 Lamotte-Beuvron (L.-&C.)
Pâturage dans la Colonie St-Maurice



Maison d'éducation surveillée de St-Maurice
Lamotte-Beuvron (L.-et-C.)
Atelier de Charronnage



Maison d'éducation surveillée
de St-Maurice
Lamotte-Beuvron (L.-et-C.)
Les Maçons

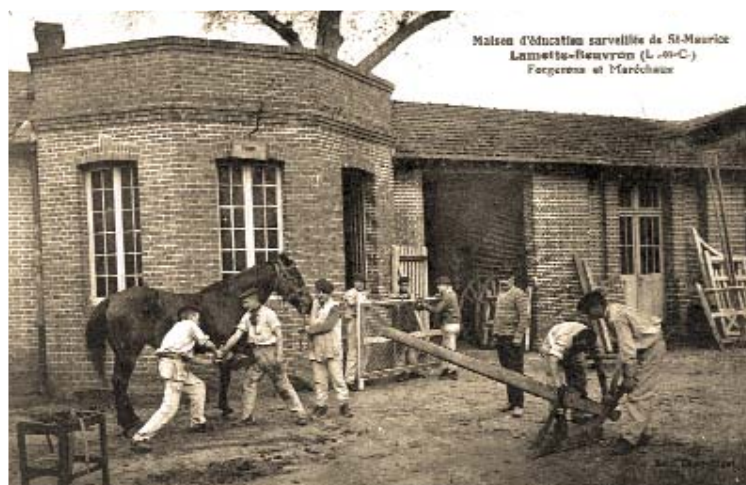


DELLANS Lamotte-Beuvron (L.-et-C.) - Colonie St-Maurice - Intérieur de la vannerie
Félix Lhuys



Le domaine impérial de Lamotte-Beuvron - 1854

Gravure D'A. Poirot. A. N. Vai, CLXIX, n°2. I.G.M.R.A.F., Région Centre : photo Jacques et Malnoury



Maison d'éducation surveillée de St-Maurice
Lamotte-Beuvron (L.-et-C.)
Forgerons et Marchands



03. LAMOTTE-BEUVRON (L.-et-C.) — Colonie Saint-Maurice — Le Labourage



Maison d'éducation surveillée de St-Maurice - Lamotte-Beuvron (L.-et-C.) — Séances récréatives



Colonie St Maurice, LAMOTTE-BEUVRON (Loire-et-Cher). - Les Sœurs de long

Sœurs de long, Lamotte-Beuvron

Il était une fois... un logis, un pavillon et une colonie pénitentiaire

Au fil des siècles et de ses résidents, le domaine de Saint-Maurice, ancêtre du Parc Equestre Fédéral, a connu de nombreuses transformations et des destins variés. Flânerie bucolique du logis à la Colonie agricole pénitentiaire, en passant par le domaine de Napoléon III.

sous l'impulsion semble-t-il, de l'archevêque de Bourges. Cette bâtisse, qui aura nécessité vingt ans de travaux, est encore visible aujourd'hui, accolée au logis de 1567. Hélas, les restaurations et les remaniements architecturaux approximatifs de la maison d'éducation surveillée ont eu raison de son cachet originel.

Les façades du château s'organisent en trois parties tant en hauteur qu'en longueur. Sur la façade ouest, la porte du rez-de-chaussée est flanquée de deux pilastres corinthiens. Des enduits masquent les parements de murs de briques rouges au décor losangé de briques noires, qui s'accordaient avec le corps voisin de 1567.

LA PAUSE IMPÉRIALE

Les propriétaires vont se succéder tout au long du XVIII^e siècle. Avec, fait notable, un décor peu remanié. En 1806, le comte Mostowski, ministre de l'Intérieur et de la Police générale du royaume de Pologne, acquiert la bâtisse. Grande alors est l'effervescence avec la création de nouveaux bâtiments agricoles. En 1826, le château de Lamotte devient propriété d'un conseiller de la cour royale de Paris puis de son successeur. En 1845, la mise en vente est ordonnée.

Le domaine revient, en juillet 1852, à Louis-Napoléon Bonaparte, alors Prince-président de la République. Il y applique son projet « de colonie de l'intérieur ». Ce plan se veut une méthode d'expérimentation de nouveaux procédés agricoles et d'élevage. Le 2 décembre 1852, Napoléon III remet cette propriété à l'Etat, avec une gestion relevant de l'Administration générale des Domaines et Forêts de la couronne. Pour l'anecdote, l'empereur des



La façade est du chateau en 1842

Pastel I. Le Baron-Lubac d'après la gravure de M.A. d'Astrel

LA MOTTE SUR LE BEUVRON

Au Moyen-Age, la chastellenie de Vouzon s'étend jusqu'au Beuvron. Pour protéger les populations locales des invasions des Normands, les seigneurs d'alors doivent édifier une « motte ». Cette fortification, composée d'une butte de terre entourée d'un fossé, est défendue par une palissade de bois, avec au sommet, une demeure en bois. Voici pour le volet médiéval du futur domaine de Saint-Maurice... mais l'histoire du chateau se poursuit avec en 1393, la construction de nouveaux bâtiments. Le seigneur Guichard, dauphin d'Auvergne, fait alors reconstruire sur la motte de Beuvron, une clôture de bois, avec un portail précédé d'un pont-levis et d'une planche-levis.

LE CHÂTEAU DANS TOUS SES ÉTATS

Cent ans plus tard, en 1489, la maçonnerie remplace le bois et le chateau peut soutenir un siège avec de l'artillerie. D'autres modifications et ajouts architecturaux vont suivre... Le logis de 1567, construit sous le seigneur Gilbert de Lévis, se situe à l'emplacement d'un ancien pressoir de la basse-cour. Cette construction comprend un seul corps de logis avec en façade, une tourelle polygonale abritant l'escalier à vis. Les murs de briques rouges sont décorés de losanges de briques noires, et la pierre blanche extraite de la vallée du Cher, accentue les chaînages d'angles et les encadrements des ouvertures.

Au milieu du XVII^e siècle, une nouvelle résidence voit le jour,



La façade ouest du château en 1854

Français ne séjournera que deux fois sur les terres solognotes, en avril 1858 et en mai 1860. Il y constatera des avancées réalisées pour la mise en valeur des domaines : expériences de rizières, de drainage, de gemmage, de sylviculture, amélioration des étales et des bergeries... Parfois, quelques hauts dignitaires du régime viendront « visiter » le parc et y chasser. C'est le début de la grande réputation cynégétique de la Sologne.

LA COLONIE DE ST-MAURICE

En octobre 1872, le domaine de Lamotte-Beuvron, propriété nationale, devient Colonie publique d'éducation pénitentiaire de Saint-Maurice. Elle le restera jusqu'en 1912. A l'instar de la Colonie de Mettray en Indre-et-Loire, celle de Saint-Maurice accueille de jeunes délinquants jugés avoir « agi sans discernement ». Le remède passera donc par une discipline militaire sans faille et un enseignement agricole et artisanal. Les jeunes, accusés de vols, d'escroquerie, de vagabondage, d'incendie volontaire, rarement de meurtre y sont détenus prisonniers plusieurs années. La population de la Colonie est d'origine géographique variée. Elle se recrute dans toute la France,

avec toutefois, une nette prédominance de jeunes du Nord de la Loire. La durée de détention est longue, souvent de 4 à 6 ans. Les effectifs ne cesseront d'augmenter. De 204 détenus en 1874, on passe à 283 prisonniers en 1882 et 324 en 1892.

Dès 1884, à Saint-Maurice, aucun jeune détenu n'a moins de 8 ans au moment du délit. Le quotidien des colons est fait de travaux aux champs, industriels et

artisanaux. Saint-Maurice compte en effet, une briqueterie, une scierie, une cordonnerie, une forge, un moulin, des ateliers de tailleurs, de maçons, de charpentiers, de charrons, de boulangers, de cuisiniers...

La chapelle prévue dès la création de la colonie, ne sera consacrée qu'en 1879. Quant aux bâtiments de l'infirmerie, ils seront rasés en 1961 par les soldats du génie américain.

Rappelons que la colonie de Saint-Maurice a été, entre le 6 septembre et le 1^{er} octobre 1917, un hôpital militaire bénévole avec soixante lits. La vingtaine d'infirmières et le personnel de la Colonie y soigneront les blessés de la grande guerre. La structure vivra alors grâce aux dons en argent et en nature des communes de tout le canton. La fermeture officielle de l'établissement, devenu Institution spéciale d'Education surveillée, est effective en 1992. - *Xavier Gassel*

Remerciements : Groupe de Recherches Archéologiques et Historiques de Sologne, Henri Delétang, Frédéric Auger.

Neveu de Napoléon 1^{er}

A la fois premier président de la 2^e république et dernier empereur français, Napoléon III, né en 1808, est le 3^e fils de Louis Bonaparte, roi de Hollande et frère de Napoléon I^{er}, et de Hortense de Beauharnais, fille de l'impératrice Joséphine, première épouse du même Napoléon I^{er}.

Il devient l'aîné de la famille impériale après la mort de ses deux frères et du duc de Reichstadt, Napoléon II, roi de Rome, l'Aiglon, fils de Napoléon I^{er} et de Marie-Louise d'Autriche.

La vague révolutionnaire de 1848 le conduit à la présidence de la 2^e république avec 74% des voix. Par le coup d'Etat du 2 décembre 1851, il se proclame empereur. Son pouvoir conforté, il s'ouvre au libéralisme et défend une politique de modernisation qui se traduit par de grands travaux, comme ceux du Baron Haussmann à Paris ou comme l'assainissement des marais de Sologne dont il est le grand bienfaiteur. La défaite dans la guerre franco-prussienne de 1870, Victor Hugo et les manuels scolaires de la 3^e république le précipitent à grande vitesse dans les oubliettes de l'histoire. En 1873, il meurt dans son exil britannique où l'impératrice Eugénie de Montijo lui survit jusqu'en 1920. - *DL*



Napoléon III par Winterhalter

C'est l'histoire d'un parc...

Transformer une maison d'éducation surveillée en paradis des cavaliers, une aventure exaltante menée par un bâtisseur visionnaire et deux directeurs hors pair. 15 ans de chantiers en une petite page.



Photo : FFE/EB

Serge Lecomte, Philippe Audigé et Pascal Bioulac

CRÉATION ET TRAVAUX

▲ **1993** : A l'initiative de Christian Vuillet, sur les conseils de François Bardon, Patrice Martin-Lalande présente à Serge Lecomte, Jean-Luc Auclair et Philippe Audigé les terrains de l'ancienne Maison d'Education Surveillée qui vient de fermer.

Les hommes du Poney Club de France sont immédiatement séduits. C'est le site qu'ils ont défini et validé en assemblée générale : au centre de la France, près d'une autoroute, avec à proximité une grande capacité d'hébergement.

▲ **1994** : Quelques négociations plus tard, les premiers championnats de France se déroulent au Parc Equestre.

▲ **1995-1999** : Construction des principaux bâtiments du cœur de site : les ateliers, puis les boxes rouges, les manèges et le pavillon fédéral.

▲ **2000-2002** : Aménagement de la plate-forme des Chauguettes avec ses espaces parking et sanitaires.

Création de la carrière internationale d'attelage.

▲ **2003-2005** : Poursuite de l'optimisation des terrains sportifs avec la construction de la carrière des pins, des carrières de la chênaie, le traçage de la piste de galop et la construction de la passerelle du Beuvron.

▲ **2005-2009** : Réhabilitation des anciens ateliers et dortoirs en 3 pôles principaux, les locaux administratifs de La Colonie, le Pôle France Attelage et le Musée.

A découvrir en Sologne

Région de bois et d'étangs, la Sologne est le paradis des chasseurs, pêcheurs et amateurs d'une nature sauvage et préservée. Elle compte aussi pas moins de 400 châteaux dont les plus connus sont Chambord, terre de chasse royale, Cheverny qui a inspiré Hergé pour créer Moulinsard, ou encore La Ferté Saint Aubin qui offre la vie de château le temps d'une visite.

La Sologne a une solide réputation gastronomique. De très bonnes tables, disséminées dans les plus jolis villages de la région vous feront goûter venaisons, asperges et champignons. A noter que Lamotte-Beuvron est le pays de la Tarte Tatin, à déguster à l'hôtel du même nom, où elle fut créée, à la fin du XIX^e siècle, un peu par hasard, lors de la bousculade d'un déjeuner de chasse. A découvrir aussi le zoo de Beauval, l'un des plus beaux d'Europe, le circuit international Sologne Karting à Salbris ou encore les golfs de Cheverny et de Ganay. Sans oublier Center Parcs, ses 3 800 cottages, sa bulle tropicale et sa rivière sauvage. - FM



Le château de Chambord

Photo : DR

NOMS ET STATUTS

▲ **1993** : Le domaine est loué au Poney Club de France qui le baptise Parc Equestre de France, puis Parc Equestre National.

▲ **2000** : Suite à la fusion-absorption du Poney Club de France dans la Fédération Française d'Équitation, le Parc devient Parc Equestre Fédéral.

▲ **2001** : La Fédération Française d'Équitation acquiert le château.

▲ **2006** : Le Parc Equestre devient le siège social de la Fédération Française d'Équitation.

▲ **2008** : La Fédération Française d'Équitation acquiert le Parc.

DIRECTEURS DU PARC

Les travaux du Parc ont presque tous été effectués en régie par les personnels du Poney Club de France, puis de la Fédération Française d'Équitation. Au début, ils étaient dirigés personnellement par Serge Lecomte. Ensuite, Philippe Audigé a été le premier directeur du Parc de 1995 à 2002. Pascal Bioulac lui a succédé en 2002. Outre les travaux, le service FFE Parc assure l'entretien du domaine, la logistique des manifestations, la restauration et l'accueil des stages et réunions. - DL

Inaugurations, premières et grands moments



1994 : Inauguration du Parc par Michèle Alliot Marie



1994 : Pierre Durand aux premiers championnats de France poney



1995 : Départ de la Cavalcade Solognote



1999 : Les équipages des haras nationaux aux interharas



2001 : Les équipes de horse ball défilent dans Lamotte



2002 : La parade de l'Equirando dans les rues de Lamotte



2003 : J-F Lamour découvre le Generali Open de France



2008 : Le Mondial TREC fait étape au Parc



2006 : Le bivouac de la Garde Républicaine se conclut par la charge, sabre au clair, sur la plaine de la Cimbaudière

Tous les galops mènent au Parc

- ▲ Passer une bonne journée en famille autour des pistes de compétition.
- ▲ Participer à l'un des plus grands événements équestres au monde.
- ▲ Se former, s'informer et se rencontrer.



- ▲ Venir en vacances avec son poney ou son cheval, son moniteur et son club.
- ▲ Evoluer dans des infrastructures sportives de haut niveau.
- ▲ Vivre au cœur de sa Fédération.

